

DENON[®]

DENON HOME 400

Wireless Speaker

取扱説明書



使用上のご注意	4
携帯電話使用時のご注意	4
お手入れについて	4
結露(つゆつき)について	4
付属品	5
各部の名前	6
前面	6
側面	7
背面	8
設置する	9
壁またはフロアスタンドに取り付ける	10
電源を入れる	13
HEOS アプリをダウンロードする	14

セットアップ

HEOS アプリに初めて HEOS 機能搭載機器をセットアップする	15
HEOS アプリに HEOS 機能搭載機器の登録を追加する	16
有線 LAN で HEOS 機能搭載機器を追加する	16
無線 LAN で HEOS 機能搭載機器を追加する	17
HEOS アカウントについて	18

再生のしかた

ストリーミング音楽サービスを再生する	19
再生する部屋/HEOS 機器を選ぶ	19
音楽ソースから音楽や放送局を選ぶ	20
同じ音楽を複数の部屋で聴く	21
部屋をグループ化する	21
部屋のグループ化を解除する	22
すべての部屋をグループ化する	23
すべての部屋のグループ化を解除する	24
インターネットラジオを聴く	25
モバイル機器の音楽を再生する	25
パソコンや NAS に保存されているファイルを再生する	25
AUX 入力されている機器の音楽を再生する	26
USB メモリーを再生する	26
Bluetooth 機器の音楽を再生する	27
AirPlay 機能	28
iPhone、iPod touch、iPad および Mac の曲を本機で再生する	29
Windows パソコンの曲を本機で再生する	29
iPhone、iPod touch、iPad および Mac の曲を複数の機器で同期して再生する (AirPlay 2)	30



Spotify Connect 機能	31
Spotify の曲を本機で再生する	31
クイックセレクト機能	32
Siri 機能を使って本機を音声で操作する	33
ステレオペア機能を使用する	35

困ったときは

故障かな?と思ったら	38
ネットワークに接続できない	39
本機と Bluetooth 機器をペアリングできない	39
Bluetooth 接続した機器の音楽が聴こえない	39
音楽が途切れる、または遅れる	40
テレビを AUX 入力すると音声が遅れる	40
iOS 機器を使用してネットワークに接続する	41
AUX 入力を使用すると音がひずむ	41
ネットワークの設定をお買い上げ時の設定に戻す	42
本機を初期化する	42
ボタンが正しく動作しない	42
本機の布地部分が汚れたときのお手入れ方法	42
保証と修理について	43

ステータス表示

ステータス表示 LED について	45
------------------	----

付録

電源管理	48
Wi-Fi および Bluetooth 機能の有効/無効を設定する	49
対応ファイルの種類とコーデック	50
登録商標について	51
主な仕様	53



使用上のご注意

携帯電話使用時のご注意

本機の近くで携帯電話をご使用になると、雑音が入る場合があります。携帯電話は本機から離れた位置で使用してください。

お手入れについて

- キャビネットや操作パネル部分の汚れは、やわらかい布で軽く拭き取ってください。化学ぞうきんをご使用の際は、その注意書きに従ってください。
- ベンジンやシンナーなどの有機溶剤および殺虫剤などが本機に付着すると、変質や変色の原因になりますので使用しないでください。

結露(つゆつき)について

本機を寒いところから急に暖かいところに移動させたり、本機を設置した部屋の温度を暖房などで急に上げたりすると、内部(動作部)に水滴が付くことがあります(結露)。結露したまま本機を使用すると、正常に動作せず、故障の原因となることがあります。結露した場合は、本機の電源を切ったまま 1~2 時間放置してから使用してください。

ステレオ音のエチケット



音のエチケット

- 隣近所への配慮(おもいやり)を十分にいたしましょう。
- 特に静かな夜間は、小さな音でも通りやすいものです。夜間の音楽鑑賞には、特に気を配りましょう。



お買い上げいただきありがとうございます。
本機をご使用になる前に、必ずこの取扱説明書をお読みください。
お読みになったあとは、いつでも見られるところに大切に保管してください。

付属品

ご使用になる前にご確認ください。



かんたんスタートガイド



安全にお使いいただくために



保証書

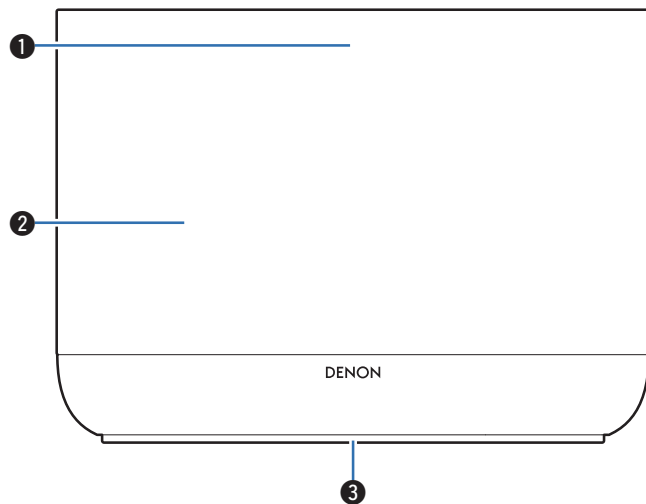


電源コード
【本機専用】



各部の名前

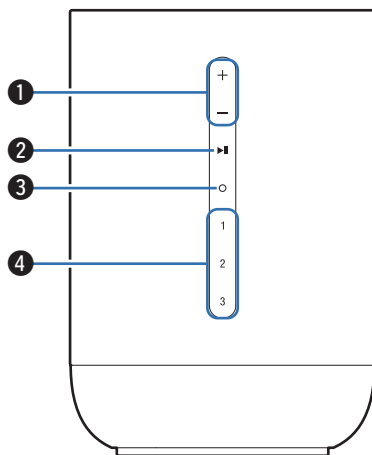
前面



- ① マイクミュート LED
マイク機能が無効になると LED が赤色で点灯します。
- ② スピーカー
- ③ ステータス表示 LED
 - 詳しくは、「ステータス表示 LED について」をご覧ください。(P.45 ページ)
 - Siri が応答している間、LED が点灯します。



側面

**① 音量ボタン(+, -)**

音量を調節します。

② 再生/一時停止ボタン(▶||)

- 再生中にボタンを押すと、一時停止します。また、一時停止中や停止中にボタンを押すと、最後に再生した音楽の再生を再開します。
- ボタンを5秒以上長押しすると、ディープスタンバイモードになります。(P.48 ページ)
- 再生中にボタンを2回押すと、次の曲を再生します。
- 再生中にボタンを3回押すと、現在の曲の先頭から再生するか、前の曲を再生します。

③ アクションボタン(O)

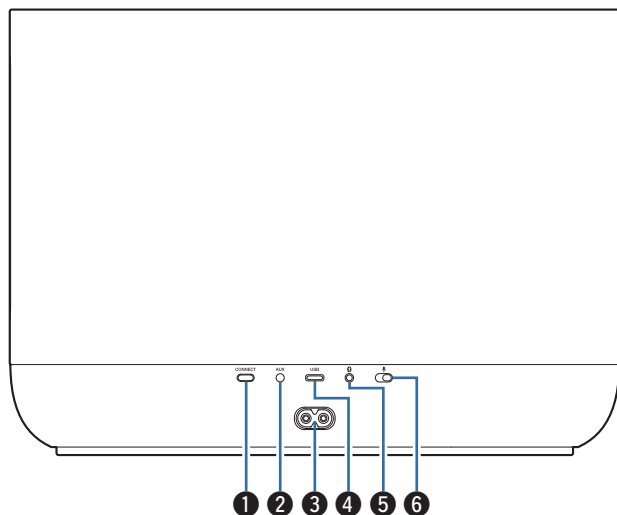
Siri を呼び出します。“Hey, Siri”と呼びかけることなくボイスコントロールできます。(P.33 ページ)

④ クイックセレクトボタン(1~3)

入力ソースの設定をそれぞれのボタンに登録し、呼び出すことができます。(P.32 ページ)



背面

**① 接続ボタン(CONNECT)**

無線 LAN でのセットアップに使用します。(☞17 ページ)

② AUX 入力端子(AUX)

オーディオ機器を接続します。(☞26 ページ)

③ AC インレット

電源コードを接続します。(☞13 ページ)

④ USB-C®端子

- USB-C ストレージ(USB メモリーなど)を接続します。(☞26 ページ)
- 有線 LAN でネットワークに接続するときに、USB-C - イーサネット変換アダプター(市販/1 Gbps までのアダプターを推奨)を接続します。(☞16 ページ)



- USB Type-C®および USB-C®は、USB Implementers Forum の登録商標です。

⑤ Bluetooth ボタン(📶)

Bluetooth 機器とペアリングするときに使用します。(☞27 ページ)

⑥ マイクミュートスイッチ(🔇)

マイク機能の有効/無効を設定します。マイク機能が無効の状態では、Siri に呼びかけても反応しません。プライバシーを守りたい場合などにお使いください。(☞33 ページ)



- マイク機能を無効にすると、アクションボタン(○)もはたらかなくなりま。



設置する

次の条件に合わせて、本機の設置場所を決めてください。

- 無線 LAN ネットワークの受信可能範囲内に設置してください。
- テレビ・パソコン・その他のディスプレイ装置から 30cm 以上離して設置してください。
- 室内の音楽を聴く位置に向け、できるだけ耳の高さに合わせて設置してください。
- 防水仕様ではありません。水辺の近くや雨・雪が降る屋外に放置しないでください。

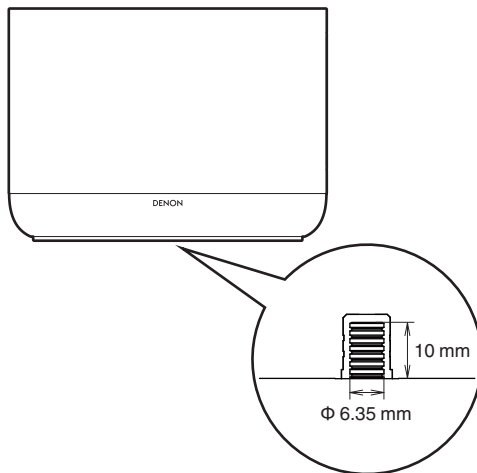
ご注意

- 設置場所の材質や環境によっては、本機底面のラバーフットに変色や色移りが生じる場合があります。



壁またはフロアスタンドに取り付ける

本機の底面にはネジ穴があり、16.8kg まで耐えられるスピーカーまたはカメラ用の標準マウント(ネジ穴:直径 6.35mm、深さ 10mm)、アタッチメントなどを使用して、壁やフロアスタンドに取り付けることができます。詳しくは、お買い上げの販売店にご相談ください。

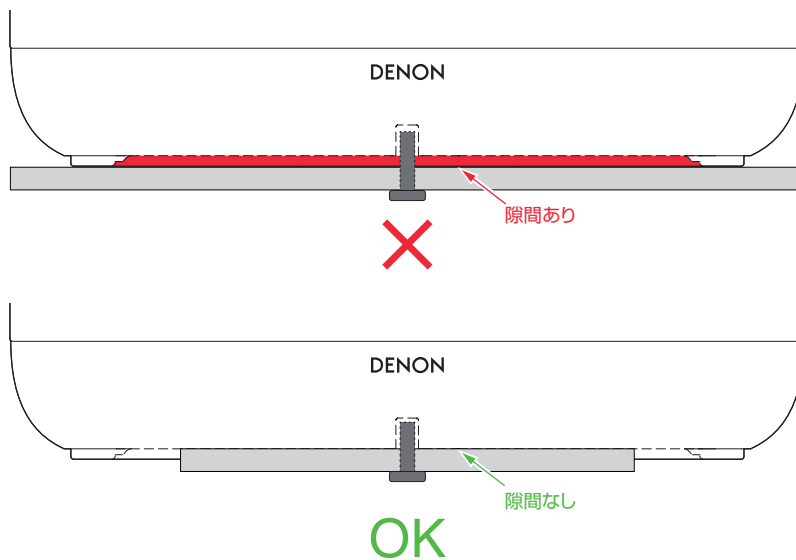


【ネジ穴の寸法】



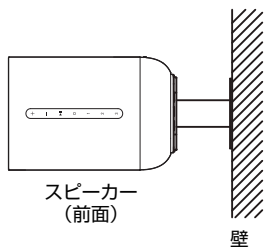
警告！

- 本機を壁に取り付ける場合は、ブラケット(市販)を使用してください。本機を壁に直接取り付けないでください。
- 本機を壁またはフロアスタンドに取り付ける場合は、安全に取り付けられていることを確認してください。本機の設置場所や設置方法により発生した事故などについては、一切の責任を負いかねますのでご了承ください。
- ブラケット(市販)を使用して壁に取り付ける場合、本機の底面とブラケットの間に隙間がないことを確認してください。

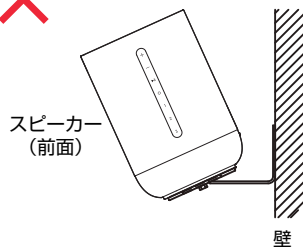


- スピーカーの前面が下向きにならないように取り付けてください。

✗



✗

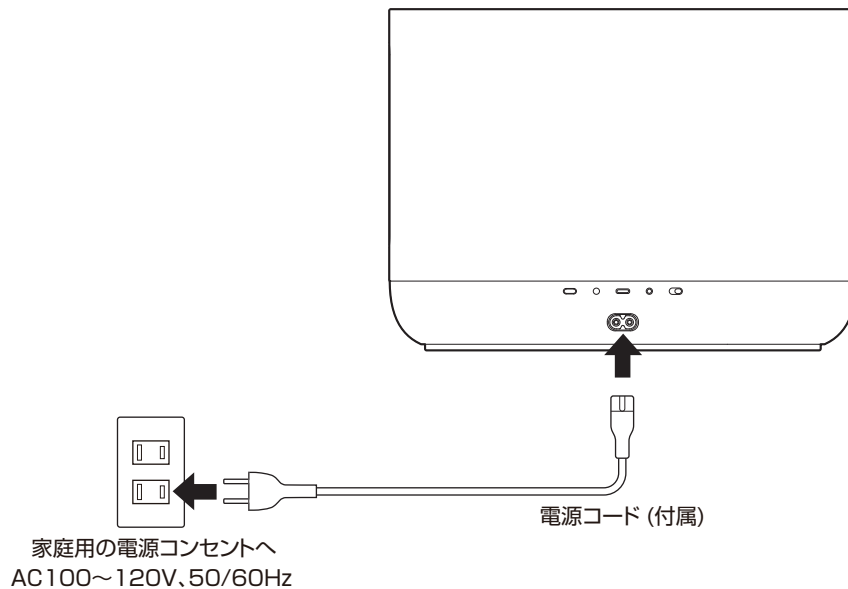


OK



電源を入れる

付属の電源コードを本機の背面に接続してから、電源プラグをご家庭のコンセントに差し込んでください。本機の電源は、100～120Vの間で自動的に切り替えることができます。



HEOS アプリをダウンロードする

HEOS アプリから多くのオンライン音楽ストリーミングサービスを使用することができます。無料または有料配信で、より多くの音楽を提供するオンラインミュージックサービスをご使用いただけます。

App Store®、Google Play™ストアまたは Amazon アプリストアで “HEOS” を検索して、iOS 用または Android 用の HEOS アプリをダウンロードしてください。



- 仕様および外観は改良のため、予告なく変更する場合があります。



HEOS アプリに初めて HEOS 機能搭載機器をセットアップする

本機を設置して HEOS アプリをダウンロードしたら、ホームネットワークに接続するための設定をおこないます。



- 本機を無線 LAN ネットワークに接続する場合は、LAN ケーブルを接続しないでください。本機を有線 LAN ネットワークに接続する場合は、USB-C - イーサネット変換アダプター(市販/1Gbps までのアダプターを推奨)および LAN ケーブル(市販)を使用して、ルーターやハブに接続してください。

- 1** モバイル機器が無線 LAN ネットワーク(本機と同じネットワーク)に接続されていることを確認する。
iOS または Android 機器の“設定” - “Wi-Fi”で確認できます。



- Bluetooth 機器の Bluetooth 設定をオンにしてください。
- 無線 LAN ネットワークがパスワードで保護されている場合は、パスワードを確認してください。

- 2** モバイル機器で HEOS アプリを起動する。



- 3** HEOS アプリが起動したら、画面上部の“今すぐセットアップ”をタップする。
- 4** 画面の指示に従って、本機を無線 LAN ネットワークに追加する。



- 本機が正しくセットアップできない場合は、「困ったときは」(P.38 ページ)をご覧ください。



HEOS アプリに HEOS 機能搭載機器の登録を追加する

HEOS システムは、複数の HEOS 機能搭載機器間の音楽再生を自動的に同期できます。HEOS システムには、最大 32 台の HEOS 機能搭載機器を追加できます。また、最大 16 台の HEOS 機能搭載機器を 1 つのグループにすることで、1 台の HEOS 機能搭載機器のように機能させられます。

有線 LAN で HEOS 機能搭載機器を追加する

USB-C - イーサネット変換アダプター(市販/1Gbps までのアダプターを推奨)および LAN ケーブル(市販)を使用して HEOS 機能搭載機器をホームネットワークに接続すると、HEOS アプリのルーム画面に、接続した HEOS 機能搭載機器が表示されます。

また、HEOS 機能搭載機器に任意の名前を割り当てると、どの部屋に設置した HEOS 機能搭載機器なのか分かりやすくなります。



- 接続には STP または ScTP LAN ケーブルのみをお使いください。(CAT-5 以上推奨)
- LAN ケーブルは、シールド付きのノーマルタイプをおすすめします。フラットタイプのケーブルやシールドされていないケーブルを使用すると、ノイズが他の機器に影響を及ぼす可能性があります。
- 本機に接続した USB-C - イーサネット変換アダプターの NETWORK 端子とパソコンの LAN ポート/イーサネット端子を直接 LAN ケーブルで接続しないでください。

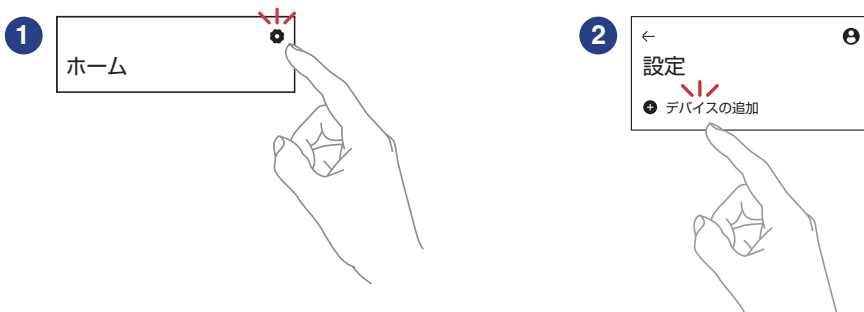
ご注意

- 電気通信端末機器認定品の市販ルーターなどに LAN 接続してください。



無線 LAN で HEOS 機能搭載機器を追加する

HEOS アプリの設定メニューから“HEOS デバイスの追加”を選び、画面の指示に従って操作してください。



HEOS アカウントについて

■ HEOS アカウントとは

HEOS アカウントは、1 つのユーザー名とパスワードですべての音楽サービスを管理するマスターアカウントです。



■ HEOS アカウントが必要な理由

HEOS アカウントでログインすれば、例えば友人宅の HEOS システムで音楽を聴くときでも、アカウント登録しているストリーミング音楽サービスや再生履歴、カスタムプレイリストにアクセスできます。

■ HEOS アカウントに登録する

HEOS アプリの“ホーム”画面からはじめて音楽サービスにアクセスするときに、HEOS アカウントへの登録をおすすめするメッセージと登録画面を表示します。HEOS アプリの案内に従って操作を完了してください。

■ HEOS アカウントを変更する

- 1 “ホーム”タブをタップする。
- 2 画面右上の設定アイコン  をタップする。
- 3 HEOS アカウントアイコン  をタップする。
- 4 位置情報の変更やパスワードの変更、アカウントの削除、サインアウトをおこなう。



ストリーミング音楽サービスを再生する

無料または有料配信で、より多くの音楽を提供するオンラインミュージックサービスをお使いいただけます。

ご注意

- HEOS アプリおよびブランドは、いずれのモバイルデバイスの製造元とも提携していません。音楽サービスの提供は地域によって異なり、製品購入時にすべてのサービスが利用できるわけではありません。音楽サービスプロバイダまたは第三者の決定に基づき、いくつかのサービスが追加または中止されることがあります。

再生する部屋/HEOS 機器を選ぶ

- 1 “ルーム”タブをタップする。複数の HEOS 機能搭載機器がある場合は、“Denon XXXXXXX”を選ぶ。



- 右上のメニューアイコン [...] をタップすると編集モードになり、表示名を変更することができます。



1



音楽ソースから音楽や放送局を選ぶ

1 “ホーム”タブをタップし、音楽ソースを選ぶ。



- 画面に表示されている音楽サービスは、お住まいの地域により利用できない場合があります。

2 再生したい音楽を選ぶ。

音楽または放送局を選ぶと、自動的に“再生中”画面に切り替わります。



- “再生中”バナーが“ホーム”画面、“ルーム”画面、“検索”画面に表示されます。どの画面を表示していても再生中の楽曲の確認と簡単な再生操作ができます。



同じ音楽を複数の部屋で聴く

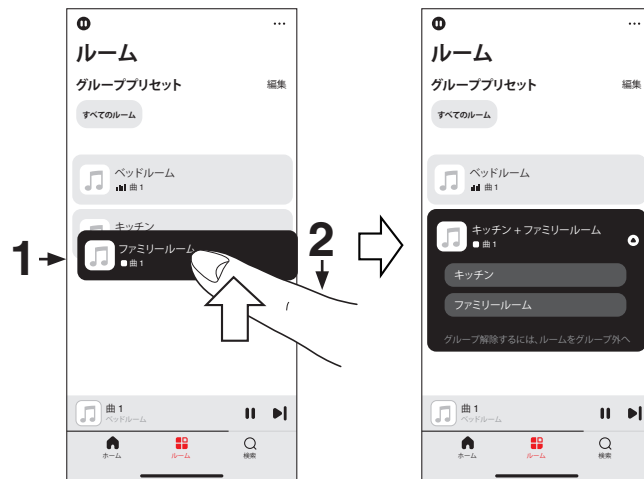
このシステムでは、複数の HEOS 機能搭載機器間で音楽再生を自動的に同期できます。これにより、さまざまな部屋で再生される音楽が同期し、常に素晴らしいサウンドを得ることができます。このシステムでは最大 32 台の機器を簡単に追加できます。また最大 16 のグループ化が可能で、グループごとに同期して楽曲を再生できます。

部屋をグループ化する

- 1 音楽を再生していない部屋をホールド(指で押さえたままにする)。
- 2 そのまま音楽を再生している部屋までドラッグする。
2つの部屋が1つのグループにグループ化され、両方の部屋で同じ音楽を再生します。



- “グループプリセット”の“編集”機能でもグループを管理できます。



部屋のグループ化を解除する

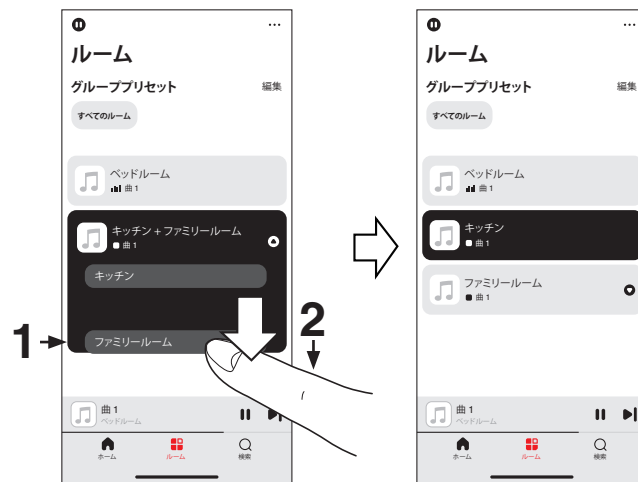
- 1 グループから外したい部屋をホールド(指で押さえたままに)する。
- 2 グループの外にドラッグして、指を離す。

ご注意

- グループ化は音楽を再生している部屋が基準となるため、その部屋をグループから解除することはできません。



- “グループプリセット”の“編集”機能でもグループを管理できます。



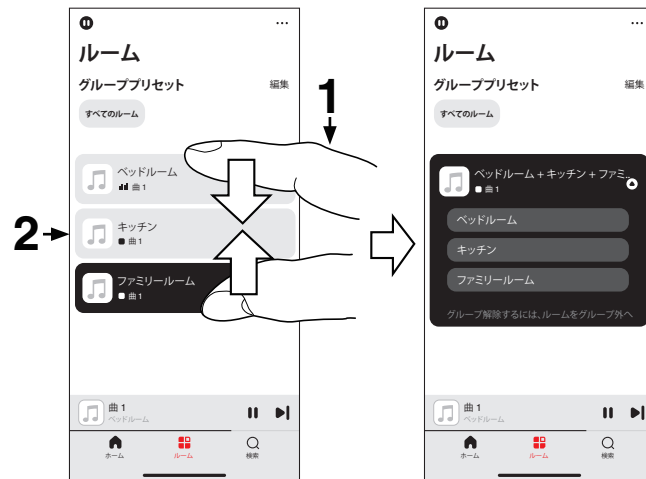
すべての部屋をグループ化する

ピンチイン操作をおこなって、すべての部屋(最大 16 部屋)をグループ化できます。

- 1 部屋のリスト上の画面に2本の指を置く。
- 2 2本の指ですばやくつまむ動作をして、画面から離す。
すべての部屋がグループ化され、同じ音楽をすべての部屋で再生します。



- “グループプリセット”の“編集”機能でもグループを管理できます。



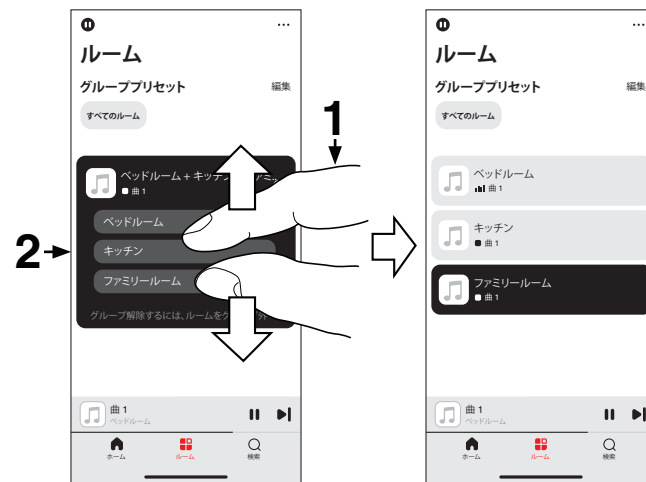
すべての部屋のグループ化を解除する

ピンチアウト操作をおこなって、すべての部屋のグループ化を解除できます。

- 1 部屋のリスト上の画面に2本の指を近づけて置く。
- 2 2本の指をすばやく互いに遠ざけ、画面から離す。
すべての部屋のグループ化が解除されます。



- “グループプリセット”の“編集”機能でもグループを管理できます。



インターネットラジオを聴く

HEOS システムでは、TuneIn ラジオサービスにアクセスして世界中から 100,000 以上の無料インターネットラジオ放送を視聴できます。TuneIn を“ホーム”画面から選択し、カテゴリー分けされた 100,000 以上の放送局の中からお気に入りの局を選択してください。



- TuneIn アカウントをお持ちの場合は“ホーム”画面の“ミュージックサービス”セクションから“編集”をタップして“TuneIn”を選び、TuneIn サービスにサインインすると、すべての“お気に入り”の TuneIn ステーションにアクセスできます。

ご注意

- ラジオ局データベースサービスは、予告なく停止する場合があります。

モバイル機器の音楽を再生する

- 1 “ホーム”タブをタップする。
- 2 “ソース”セクションから“この Phone”を選ぶ。
- 3 モバイル機器内の音楽データから再生する音楽を選ぶ。

パソコンやNASに保存されているファイルを再生する

- 1 “ホーム”タブをタップする。
- 2 “ソース”セクションから“サーバー”を選ぶ。
- 3 ネットワーク内のパソコンまたは NAS サーバーの名前を選ぶ。
- 4 パソコン/NAS 内の音楽データから、再生する音楽を選ぶ。



AUX入力されている機器の音楽を再生する

- 1 3.5mm ステレオオーディオケーブル(市販)を使用して、オーディオ機器を本機の AUX 入力端子に接続する。

本機の入力ソースが自動的に“AUX IN”に切り替わります。



- すでに 3.5mm ステレオオーディオケーブルを本機の AUX IN 端子に接続している場合は、“ホーム”画面の“ソース”セクションから“外部入力”を選んでください。

2 接続したオーディオ機器で音楽を再生する。



- オーディオ機器の音声は、接続した HEOS スピーカーから直接再生できます。また、ネットワーク経由で他の HEOS スピーカーでも再生できます。

ご注意

- オーディオ機器によっては音声信号の出力レベルが高いものがあります。オーディオ機器の音量を高くすると、本機に過剰な負荷がかかる場合があります。この場合、音声がひずむ原因になりますので、オーディオ機器の音量を低～中に設定してから適切な音量に調節してください。音声がひずむ場合は、オーディオ機器の音量を下げてください。

USB メモリーを再生する

- 1 FAT32 または NTFS でフォーマットされた USB メモリーを本機背面の USB 端子に挿入する。
- 2 “ホーム”タブをタップする。
- 3 “ソース”セクションから“USB”を選ぶ。
- 4 本機の名前を選ぶ。
- 5 USB メモリー内の音楽データから、再生したい音楽を選ぶ。

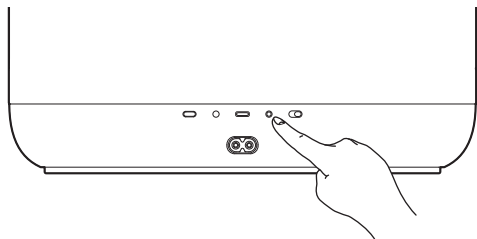
ご注意

- USB メモリーに大量のファイルが保存されている場合、“USB”リストに本機の名前が表示されるまでに数分かかる場合があります。
- USB ケーブルを使用して、本機の USB 端子とパソコンを接続して使用することはできません。



Bluetooth 機器の音楽を再生する

- 1 Bluetooth 機器の Bluetooth 設定を有効にする。
- 2 本機背面の Bluetooth ボタン(Bluetooth 記号)を押す。
はじめてご使用になる場合は、自動的にペアリングモードになり、ステータス表示 LED が青色で 2 回点滅します。
 - 2 台目以降の Bluetooth 機器とペアリングする場合は、ステータス表示 LED が青色で 2 回点滅するまで、Bluetooth ボタン(Bluetooth 記号)を 3 秒以上長押ししてください。



- 3 再生可能な Bluetooth 機器のリストから、“Denon Home 400”を選ぶ。
数秒後、Bluetooth 機器に本機と接続されたことを示すメッセージが表示されます。
- 4 Bluetooth 機器で音楽を再生する。
本機から音楽を再生します。

ご注意

- 音楽が聴こえない場合は、お使いの Bluetooth 機器との接続を切断し、再接続してください。



AirPlay 機能

iPhone、iPod touch、iPad、Mac や Windows パソコンに保存されている音楽ファイルをネットワークを経由して本機で再生できます。



- AirPlay の再生を開始すると、本機の入カソースは自動的に “AirPlay” に切り替わります。
- 他の入カソースに切り替えると、AirPlay の再生が停止します。
- 画面は、OS やソフトのバージョンによって変更になる場合があります。

本機は AirPlay 2®対応製品です。

複数の AirPlay 2 に対応したデバイスやスピーカーと同期して音楽を同時に再生することが可能です。

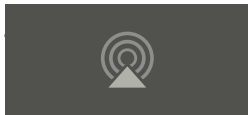


iPhone、iPod touch、iPad および Mac の曲を本機で再生する

iPhone、iPod touch、iPad および Mac の曲を本機へダイレクトにストリーミングできます。

- 1 iPhone、iPod touch、iPad または Mac を本機と同じネットワークに Wi-Fi 接続する。
 - 詳しくは、ご使用の機器の取扱説明書をご覧ください。
- 2 Apple Music を開いて iPhone、iPod touch、iPad または Mac の曲を再生する。
- 3 AirPlay アイコンをタップまたはクリックして、本機を選ぶ。

【例】iOS 15 または macOS 13



【例】iOS 10



- 他のアプリの曲を AirPlay でストリーミングすることもできます。コントロールセンターを開き AirPlay アイコンをタップまたはクリックして、本機を選んでください。
- AirPlay を使用するには、iOS 10.0.2 以降または OS X Mountain Lion 10.8 以降が必要です。

Windows パソコンの曲を本機で再生する

- 1 本機と同じネットワークに接続している Windows パソコンに、iTunes 10 以降をインストールする。
- 2 iTunes を起動し、AirPlay アイコンをクリックして、本機を選ぶ。

【例】iTunes



- 3 iTunes で曲を選び、再生する。
本機で再生をはじめます。



- iTunes の使用方法は、iTunes の“ヘルプ”をご覧ください。

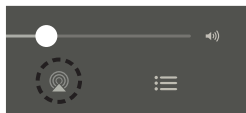


iPhone、iPod touch、iPad および Mac の曲を複数の機器で同期して再生する (AirPlay 2)

iPhone、iPod touch、iPad または Mac の曲を AirPlay 2 対応の複数の機器で同期して再生できます。

1 iPhone、iPod touch、iPad または Mac の曲を本機で再生する。

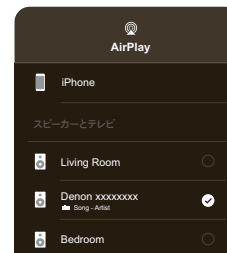
iPhone、iPod touch、iPad または Mac の画面に AirPlay アイコンを表示します。



2 AirPlay アイコンをタップまたはクリックして、本機を選ぶ。

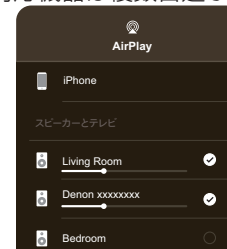
同一ネットワーク上で再生可能な機器/スピーカーの一覧を表示します。

- AirPlay 2 対応の機器名には右側に丸い印が表示されます。



3 再生したい機器/スピーカーを選ぶ。

- AirPlay 2 対応機器は複数台選ぶことができます。



- AirPlay 2 を使用するには、iOS 11.4 以降または macOS Catalina 以降が必要です。



Spotify Connect機能

Spotify にはあなたが聴きたい音楽があります。何千万もの楽曲の中からあなたの好みに合ったお奨めの音楽をお楽しみいただけます。従来のプレミアムアカウント(有料)に加え、無料アカウントでも Spotify Connect をご利用になれます。

スマートフォン、タブレットまたはパソコンを操作して、Spotify の音楽を楽しめます。


詳しくは、www.spotify.com/jp/connect をご覧ください。

Spotify ソフトウェアには次のサードパーティのライセンスが適用されます。

www.spotify.com/connect/third-party-licenses

Spotify の曲を本機で再生する

あらかじめお手持ちの iOS または Android 機器に“Spotify App”をダウンロードしてください。

- 1 iOS または Android 機器の Wi-Fi 設定を本機と同じネットワークに接続する。
- 2 Spotify アプリを起動する。
- 3 Spotify の曲を再生する。
- 4 Spotify アイコンをタップして、本機を選ぶ。
本機で再生をはじめます。



クイックセレクト機能

再生ソースの設定をクイックセレクトボタン(1~3)に登録して、簡単に呼び出すことができます。

1 現在の設定を登録する場合は、側面のクイックセレクトボタン(1~3)から登録したい番号のボタンを選んで約3秒間長押しする。



- 登録が完了すると、ステータス表示 LED が 1 回点滅します。
- 登録された設定を呼び出す場合は、本体のクイックセレクトボタン(1~3)を押してください。
- 次の設定をクイックセレクトボタンに登録できます。HEOS アプリを使ってあらかじめ設定してください。
 - 再生ソース/サウンドモード/広がり/高さ/低音/高音



Siri 機能を使って本機を音声で操作する

本機には Siri が搭載されており、話しかけるだけで本機を操作したり、音楽を再生したりできます。

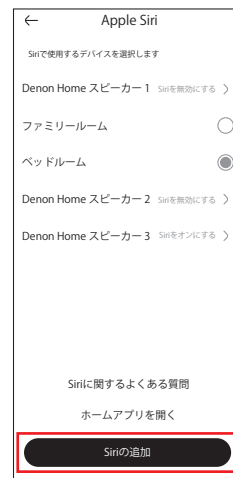
Siri をお使いになるには、Apple HomePod または Apple HomePod Mini が本機と同じネットワークに接続されている必要があります。

あらかじめお手持ちの iOS 機器に HEOS アプリをダウンロードし、本機をネットワークに接続してください。(P.14 ページ)

それから HEOS アプリで次の設定をおこない、Siri を有効にしてください。

1 Denon Home で Siri を有効にする。

- HEOS アプリから設定をおこなってください。
“ホーム” - “設定” - “音声アシスタント” - “Apple Siri” 追加したい Denon Home スピーカーを選び、“Siri の追加” をタップしてください。





- “Hey, Siri” と呼びかけるかわりに本機の○ボタンを押して、Siri によるボイスコントロールを開始することもできます。
- 誤って Siri が反応しないようにしたいときやプライバシーを守りたいときは、本機の🔇スイッチをスライドして赤色表示にしてください。本機前面のマイクミュート LED が赤色点灯し、マイクが無効になります。また、本機の○ボタンも無効になります。

■ 音声操作例

例えば、次のように話しかけてください。

- Siri へ質問:「今日の天気は？」
- 音楽の再生:「○○の曲をかけて」
- 本機の操作:「音量を上げて」

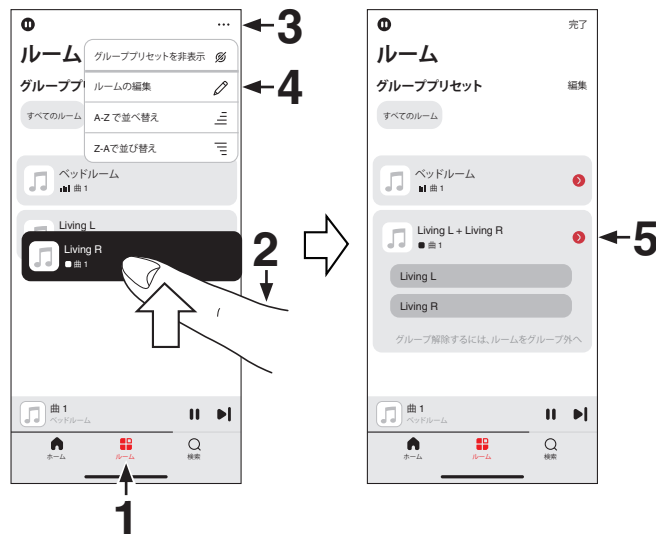


ステレオペア機能を使用する

■ ステレオペアを設定する

本機を2台組み合わせることで、1組のステレオスピーカーとして使用できます。(片方のスピーカーから左チャンネルを出力し、もう片方のスピーカーから右チャンネルを出力します。)2台のスピーカーで音楽を再生している場合、ペアにしたスピーカーは1つの部屋として部屋のリストに表示されます。

- 1 “ルーム”タブをタップする。
- 2 ペアにしたい2台のスピーカーのみのグループを作成する。(「部屋をグループ化する」(P.21 ページ))
- 3 メニューアイコン \dots をタップする。
- 4 “ルームの編集”をタップして編集モードに入る。
- 5 2台のスピーカーだけを含むグループをタップする。



6 “ステレオペア”をタップして2台のスピーカーをペアにする。



7  アイコンをタップして部屋のリストに戻る。

8 “完了”をタップして編集モードを終了する。

ペアにした2台のスピーカーが含まれるグループを1つの部屋として表示します。ステレオペアの部屋の名前はいつでも変更できます。



■ ステレオペアを解除する

- 1 “ルーム”タブをタップする。
- 2 メニューアイコンをタップする。
- 3 “ルームの編集”をタップして編集モードに入る。
- 4 “ステレオペア”(ペアにした2台のスピーカーを含む部屋)をタップする。
- 5 “ステレオペア”をタップして、ステレオペアを解除する。
- 6 アイコンをタップして部屋のリストに戻る。
- 7 “完了”をタップして編集モードを終了する。



故障かな？と思ったら

最初に次のことを確認してください。

1. 各接続は正しいですか
2. 取扱説明書に従って正しく操作していますか
3. 接続した機器は正しく動作していますか



- 上記の手順 1～3 をおこなっても動作が改善しない場合、本機を再起動すると改善することがあります。本機の電源コードを抜き差ししてください。

本機が正しく動作しないときは、該当する症状に従ってチェックしてみてください。

なお、どの症状にも該当しない場合は本機の故障とも考えられますので、お買い上げの販売店にご相談ください。もし、お買い上げの販売店でもお分かりにならない場合は、当社のお客様相談センターまたはお近くの修理相談窓口にご連絡ください。



ネットワークに接続できない

- 本機の設定をおこなう前に、スマートフォンやタブレットが無線 LAN ネットワークでホームネットワークに接続されていることを確認してください。(P.15 ページ)
- USB-C - イーサネット変換アダプター(市販/1Gbps までのアダプターを推奨)および LAN ケーブル(市販)を使用して、本機をネットワークルーターに接続できます。LAN ケーブルで接続すると、HEOS アプリは本機を認識しますので、“設定” - “マイデバイス” - (“デバイス名”) - “詳細設定” - “NETWORK SETTINGS” から手動で無線 LAN ネットワークに接続してください。(P.16 ページ)

本機と Bluetooth 機器をペアリングできない

- Bluetooth 機器とのペアリングが正しく機能していません。Bluetooth 機器の電源を入れ直してペアリング情報を消去してから、再度本機とペアリングしてください。

Bluetooth 接続した機器の音楽が聴こえない

- Bluetooth 機器が本機とペアリングされていません。手順に従ってペアリングしてください。
- 本機の再生モードが “Wi-Fi” または “AUX IN” になっています。“Bluetooth” を選択してください。
- Bluetooth 機器が別のオーディオ機器に接続されています。別のオーディオ機器との接続を切断して、再度本機と接続してください。
- Bluetooth 機器の音量が小さ過ぎます。Bluetooth 機器の音量を確認してください。または、本機の音量を確認してください。



音楽が途切れる、または遅れる

- インターネット接続が正しく機能しているか確認してください。他のユーザーやデバイスとネットワークを共有している場合、使用帯域幅の空きが少なくなっている場合があります。(特にビデオストリーミング中のとき)
- 本機が無線 LAN ネットワークの範囲内にあるか確認してください。
- 本機の近くに、無線接続に干渉する他の電子デバイス(電子レンジ、コードレス電話、テレビなど)がないかを確認してください。

テレビを AUX 入力すると音声が遅れる

- テレビなどの映像機器の音声出力を AUX 入力端子に入力して、2 台以上のスピーカーでグループ化すると、画像と音声のずれが発生する場合があります。これはすべてのスピーカーに同時に音声が届くようにするために、HEOS システムでバッファリングするしくみのためです。(26 ページ)
- 画像と音声のずれを避けるためには、スピーカーをグループ化せずに 1 台のみ接続してください。



iOS 機器を使用してネットワークに接続する

- 本機は Apple 社の “WAC (Wireless Accessory Configuration)” セットアップモードに対応しています。WAC セットアップモードでは、ネットワーク名とパスワードを入力せずに本機をネットワークに接続できます。iOS 機器のファームウェアのバージョンが iOS 10.0.2 以降に対応している必要があります。

1. -(マイナス)ボタンと **▶||** ボタンを同時に約 3 秒間長押しする。
2. iOS 機器の “設定” から “Wi-Fi” メニューを選ぶ。
3. リストの下にある “新しいデバイスを設定...” から “Denon Home 400” を選ぶ。
4. 画面の指示に従ってセットアップを完了する。

WAC セットアップモードは約 15 分間続きます。15 分以内にセットアップが完了しない場合、WAC セットアップモードは解除され、元のホームネットワーク接続に戻ります。WAC セットアップモードを解除する場合は、**▶||** ボタンを押してください。

ご注意

- セットアップの際に、本機や付属のかんたんスタートガイドに貼り付けられている Apple HomeKit の QR コードの読み取りか、設定コード(8桁の数字)の入力が求められます。ただし、サービスセンターにてネットワークモジュールが交換された場合には、これらのコードは無効になります。その際は、HEOS アプリを使って本機をネットワークに接続してください。(☞ 15 ページ)

AUX 入力を使用すると音がひずむ

- 再生機器からのアナログ出力信号が極めて大きい可能性があります。再生機器の音量を大きくすると、本機に過剰な負荷が掛かる場合があります。この場合、音声がひずむ可能性がありますので、再生機器の音量を低～中に設定してから適切な音量に調節してください。音声がひずむ場合は、再生機器の音量を小さくしてください。



ネットワークの設定をお買い上げ時の設定に戻す

- ネットワークコンテンツの再生やネットワーク接続ができない場合は、ネットワーク機器(ネットワークルーターなど)を初期化することで改善する場合があります。本機のネットワーク設定を初期化するには、本機背面の CONNECT ボタンを、前面のステータス表示 LED がオレンジ色で点滅するまで約 10 秒間長押ししてください。初期化すると、ネットワーク設定内容がお買い上げ時の設定になります。お買い上げ時の設定に戻りましたら、ご使用のネットワーク環境に合わせて設定を変更してください。

本機を初期化する

- 本機を初期化すると、無線 LAN ネットワーク情報、イコライザー、サウンドモード、ネットワーク名などが消去されますが、現状のソフトウェアは保持されます。初期化したあとは、“設定” - “HEOS デバイスの追加”で本機をホームネットワークに再接続してください。本機を初期化するには、本機背面の CONNECT ボタンと Bluetooth (📶) ボタンを、前面のステータス表示 LED がオレンジ色で点滅するまで約 5 秒間長押ししてください。

ボタンが正しく動作しない

- 側面のパネルを掃除する際は電源コードを抜いてからおこなってください。

本機の布地部分が汚れたときのお手入れ方法

- むるま湯に浸した柔らかい布を固く絞り、汚れを拭き取ってください。



保証と修理について

■ 保証書について

保証書は、必ず「販売店名・購入日」などの記入を確かめて販売店から受け取っていただき、内容をよくお読みの上、大切に保管してください。

■ 保証期間中の修理

保証書の記載内容に基づいて修理させていただきます。
詳しくは保証書をご覧ください。

ご注意

- 保証書を提示されない場合は有料修理になりますので、ご注意ください。

■ 保証期間経過後の修理

修理によって機能が維持できる場合は、お客様のご要望により、有料修理致します。

■ 修理料金のしくみ

- 技術料……故障した製品を正常に修復するための料金です。
技術者の人件費・技術教育費・測定機器などの設備費・一般管理費などが含まれます。
- 部品代……修理に使用した部品代金です。
その他修理に付帯する部材などを含む場合もあります。
- 出張料……製品のある場所へ技術者を派遣する場合の費用です。
別途駐車料金をいただく場合があります。

■ 補修部品の保有期間

本機の補修用性能部品の保有期間は、製造打ち切り後 8 年です。



■ 修理を依頼されるとき

修理を依頼される前に

- 取扱説明書の「困ったときは」の項目をご確認ください。
- 正しい操作をしていただけずに修理を依頼される場合がありますので、この取扱説明書をお読みいただき、お調べください。

修理を依頼されるとき

- 修理お問い合わせ窓口へご相談ください。
- 出張修理をご希望される場合は、別途出張料をご請求させていただきますこととなりますので、あらかじめご了承ください。
- 修理を依頼されるためのために、梱包材は保存しておくことをおすすめします。

■ 依頼の際に連絡していただきたい内容

- お名前、ご住所、お電話番号
- 製造番号…製品の底面に表示しています。
- できるだけ詳しい故障または異常の内容

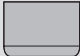
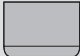
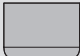
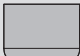
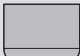
■ お客様の個人情報の保護について

- お客様にご記入いただいた保証書の控えは、保証期間内のサービス活動およびその後の安全点検活動のために記載内容を利用させていただく場合がございますので、あらかじめご了承ください。
- 保証書によって、保証書を発行している者(保証責任者)およびそれ以外の事業者に対するお客様の法律上の権利を制限するものではありません。









ステータス表示LEDについて






本機の状態により、本機前面のステータス表示 LED が変化します。

本機の状態	LED 表示	説明
ディープスタンバイモード	 (消灯)	電源オフまたはディープスタンバイモードです。(P.48 ページ)
ネットワークスタンバイモード	 (薄暗く点灯)	ネットワークスタンバイモードです。(P.48 ページ)
電源オン	 (点滅)	起動中、およびネットワークに接続中です。
	 (点灯)	ネットワークに接続しました。
	 (点灯)	ネットワークに接続できません。 ネットワークに接続し直してください。



本機の状態	LED 表示	説明
Bluetooth	 (2 回点滅)	Bluetooth のペアリングモード中です。
	 (点灯)	Bluetooth 接続が完了しました(ネットワーク接続時)。
	 (1 回点滅)	Bluetooth 接続が完了しました(ネットワーク未接続時)。
	 (約 3 秒間点灯)	Bluetooth 機器とのペアリングに失敗しました。 ペアリングし直してください。(P.27 ページ)
音量設定	 (中速点滅)	音量調節中です。
	 (低速点滅)	ミュート中です。



本機の状態	LED 表示	説明
アップデート	 (点滅)	ファームウェアのアップデート中です。
	 (低速点滅(暗くならない))	ファームウェアのエラーです。 お使いの環境を確認し、アプリを再起動した後に再度ファームウェアのアップデートをおこなってください。
エラー	 (点灯)	セットアップエラーです。 お使いの環境を確認し、正しい操作手順でセットアップし直してください。それでもエラー表示される場合は、お買い上げ時の設定に戻した後にセットアップし直してください。(p.42 ページ)
	 (高速点滅)	ハードウェアのエラーです。 電源コードを抜き、しばらく時間をおいてから電源コードを接続し直してください。
リセット	 (点滅)	お買い上げ時の設定に戻しています。



電源管理

■ ネットワークスタンバイモード

本機は 20 分以上ネットワークへのアクセスがない場合や音楽を再生しない場合に、自動的にネットワークスタンバイモードに切り替わり、消費電力を抑えます。ネットワークスタンバイモード中に本機の操作をすると電源がオンになります。ネットワークスタンバイモード中は、ステータス表示 LED が白色で薄暗く点灯します。

□ イーサネット

有線 LAN 経由で音楽再生後、20 分間システムを操作しないかネットワークへのアクセスがない場合

□ Wi-Fi

無線 LAN 経由で音楽再生後、20 分間システムを操作しないかネットワークへのアクセスがない場合

□ USB

USB メモリー経由で音楽再生後、20 分間システムを操作しないかネットワークへのアクセスがない場合

□ Bluetooth

Bluetooth 経由で音楽再生後、Bluetooth 接続を切断して、20 分間システムを操作しないかネットワークへのアクセスがない場合

□ AUX IN

20 分間音声入力がない場合

■ ディープスタンバイモード

ネットワークスタンバイモード時に 60 分以上ネットワークへのアクセスがない場合、本機は自動的にディープスタンバイモードに切り替わります。ディープスタンバイモード中は前面のステータス表示 LED が消灯します。いずれかのボタンを押すと、電源がオンになります。



- ▶|| ボタンを 5 秒以上長押ししても、ディープスタンバイモードに切り替わります。

ご注意

- HEOS アプリで“省電力”を“クイックスタート”に設定すると、本機はディープスタンバイモードに切り替わりません。“設定” - “マイデバイス” - (“デバイス名”) - “省電力”


■ オフ

本機の電源を切りたいときは、コンセントから電源プラグを抜いてください。



Wi-Fi および Bluetooth 機能の有効/無効を設定する

Wi-Fi および Bluetooth 機能を無効に設定することで、ネットワークスタンバイモード時の消費電力を抑えることができます。HEOS アプリの設定メニューから“ネットワーク”を選んで設定します。次の手順に従って設定してください。

- 1 “ホーム”タブをタップする。
- 2 画面右上の設定アイコン  をタップする。
- 3 “マイデバイス”をタップする。
- 4 “Denon Home 400”をタップする。
- 5 “ネットワーク”をタップする。

■ Wi-Fi

オン
(お買い上げ時の設定): Wi-Fi 機能を有効にします。

オフ: Wi-Fi 機能を無効にします。



- Wi-Fi を“オフ”に設定する場合、USB-C - イーサネット変換アダプター(市販/1Gbps までのアダプターを推奨)および LAN ケーブル(市販)を使ってネットワーク接続をおこなってください。

■ Bluetooth

オン
(お買い上げ時の設定): Bluetooth 機能を有効にします。

オフ: Bluetooth 機能を無効にします。



対応ファイルの種類とコーデック

コーデック	サンプリング周波数	ビットレート	ビット長	ファイル拡張子
PCM	32/44.1/48/88.2/ 96/176.4/192kHz	---	16/24bit	wav
MPEG-1 Audio Layer 3 CBR/VBR	32/44.1/48kHz	32 ~ 320kbps	16bit	mp3
AAC-LC	32/44.1/48kHz	48 ~ 320kbps	16bit	m4a aac
wma9 CBR	32/44.1/48kHz	CBR:48 ~ 192kbps	16bit	wma
flac	44.1/48/88.2/ 96/176.4/192kHz	---	16/24bit	flac
ALAC	44.1/48/88.2/ 96/176.4/192kHz	---	16/24bit	m4a
DSDIFF DSF	2.8/5.6MHz	---	1bit	dff dsf

ご注意

- Apple の FairPlay DRM などの DRM 保護されたファイルには対応していません。
- 高ビットレートまたはハイレゾ音源を選択すると、コーデックで適切なレベルに設定されて出力します。
- ALAC デコーダは Apache License Version 2.0(<http://www.apache.org/licenses/LICENSE-2.0>)に基づいて配布されています。



登録商標について



Google Play および Google Play ロゴは、Google LLC の商標です。



App Store[®]は、米国およびその他の国における登録商標です。



Dolby, Dolby Atmos およびダブル D 記号はドルビーラボトリーズの商標です。ドルビーラボトリーズからの実施権に基づき製造されています。非公開機密著作物。著作権 © 2012-2024 ドルビーラボトリーズ。版權所有。



Wi-Fi CERTIFIED 6[®]および Wi-Fi CERTIFIED 6 ロゴは、Wi-Fi Alliance[®]の登録商標です。無線 LAN の互換性接続を保証する団体「Wi-Fi Alliance」の相互接続性テストを合格していることを示します。



Bluetooth[®]のワードマークおよびロゴは、Bluetooth SIG, Inc. が所有する登録商標であり、DEI Sales, Inc.はこれらのマークをライセンスに基づいて使用しています。その他の商標および商標名は、それぞれの所有者に帰属します。





Apple, AirPlay, iPad, iPad Air, iPad Pro, iPhone and Mac are trademarks of Apple Inc., registered in the U.S. and other countries.

iOS is a trademark or registered trademark of Cisco in the U.S. and other countries and is used under license.

The trademark "iPhone" is used in Japan with a license from iPhone K.K.

Use of the Works with Apple AirPlay badge means that an accessory has been designed to work specifically with the technology identified in the badge and has been certified by the developer to meet Apple performance standards.



Apple, Apple Home, HomeKit, HomePod, HomePod mini, AirPlay, iPad, iPad Air, iPad Pro and iPhone are trademarks of Apple Inc., registered in the U.S. and other countries.

Use of the Works with Apple badge means that an accessory has been designed to work specifically with the technology identified in the badge and has been certified by the developer to meet Apple performance standards. Apple is not responsible for the operation of this device or its compliance with safety and regulatory standards.

ROOM READY

Being Room Ready means that Denon uses Room streaming technology, for an incredible user interface, simple setup, rock-solid daily reliability, and the highest levels of audio performance, without compromise.



主な仕様

無線 LAN

ネットワーク種類(無線 LAN 規格):	IEEE 802.11a/b/g/n/ac/ax に対応
使用周波数帯域:	2.4GHz、5GHz、6GHz

Bluetooth®テクノロジー

音声フォーマット:	SBC
オーディオ・アプリケーション:	Classic Audio(AVRCP)- RX のみ
送信出力:	Power Class 1
一般通信範囲:	見通し距離 30m *

* 実際の通信範囲は機器間の障害物、電子レンジの電磁波、静電気、コードレスフォン、受信感度、アンテナの性能、操作システム、アプリケーションソフトウェアなどの影響により異なります。



一般

動作温度:	5° C~35° C
電源:	AC 100~120V、50/60Hz
消費電力:	25W
ネットワークスタンバイモード時の消費電力:	

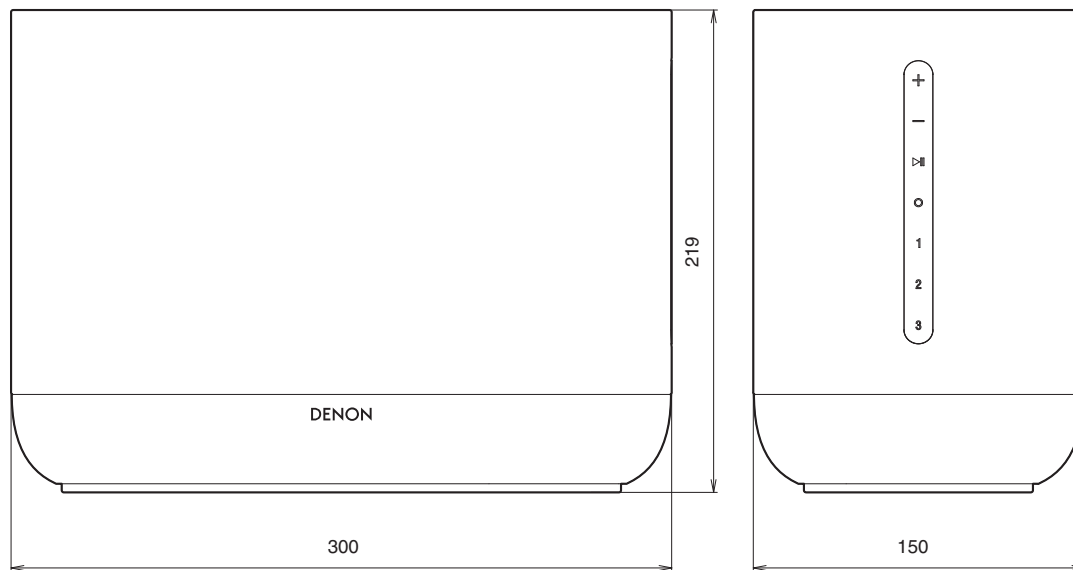
接続	HEOS アプリの設定項目		消費電力
	Wi-Fi (P.49 ページ)	Bluetooth (P.49 ページ)	
Wi-Fi 2.4GHz	オン	オフ	1.8W
Wi-Fi 5GHz	オン	オフ	1.8W
Wi-Fi 6GHz	オン	オフ	1.8W
Bluetooth	オフ	オン	1.5W
USB-C - イーサネット変換アダプター	オフ	オフ	2.0W
すべてのネットワークポートが有効	オン	オン	2.3W

ディープスタンバイモード時の消費電力:	0.3W
最大アナログ入力:	2Vrms



外形寸法

単位:mm



質量 :4.2kg

仕様およびデザインは、改良のため予告なく変更する場合があります。



DENON®

www.denon.com

3520 11028 00ASA